



‘Global Energy & Solution Leader’로서 국가 미래성장에 기여하는 한국전력공사에서 **에너지 산업의 새로운 미래**를 함께 이끌어 갈 역량있는 인재를 모십니다.

2026년 5월 29일

채용공고 內 자격요건, 전형절차 등을 반드시 확인하신 후 지원하시기 바랍니다.

[입사지원기간 : 6.4(목) 15:00 ~ 6.12(금) 11:00까지 / 한전 채용홈페이지]

※ 지원자 여러분의 편의성 제고를 위하여 자기소개서는 입사지원시 작성하지 않고, 필기전형 합격자 발표 후 면접전형 대상자에 한하여 작성합니다.



1. 채용예정인원 : 총 82명 (재학생 : 50명, 졸업생 : 32명)

(단위 : 명)

구 분			재 학			졸 업			계
			사무	배전	송변전	사무	배전	송변전	
전	국	권	3	5	5	4	3	3	23
지역전문사원*	강	원	3	2	1	2	1	1	10
	충	북	2	1	2	2	-	1	8
	대전세종충남		1	2	4	2	1	2	12
	전	북	3	1	1	1	1	-	7
	광	주 전 남	3	-	-	2	-	-	5
	경	북	2	2	-	1	1	-	6
	경	남	3	2	2	2	1	1	11
	소 계		17	10	10	12	5	5	59
합 계			20	15	15	16	8	8	82

* 지역전문사원 : 입사 후 해당 지역 또는 본사에서 의무근무(단, 승진 시 의무근무 해제)

※ 모집단위는 고등학교 소재지, 거주지 등 관계없이 지원가능

(예: 충북에서 고등학교를 졸업한 경우라도 경남 지역 지원가능)

2. 채용수준 : 4(나)직급 신입사원(정규직 고졸수준)

3. 보 수 : 약 4,200만원(세전, 성과급 제외, '25년 고졸 신입사원 평균초임 기준)

4. 지원자격

구 분	주 요 내 용						
공 통	<ul style="list-style-type: none"> 한전 취업규칙에 따라 정년(60세) 미만인 자 병역법 제76조에서 정한 병역의무 불이행 사실이 없는 자 지원서 접수마감일 현재 한전 4직급 직원으로 재직 중이지 않은 자 당사 인사관리규정 제11조 신규채용자의 결격사유가 없는 자 붙임 1 아래 기준일부터 즉시 근무 가능한 자 						
	<table border="1"> <thead> <tr> <th>구 분</th> <th>졸업생(사무, 기술)</th> <th>재학생(사무, 기술)</th> </tr> </thead> <tbody> <tr> <td>기준일</td> <td>'26.8.3</td> <td>'26.12.30</td> </tr> </tbody> </table>	구 분	졸업생(사무, 기술)	재학생(사무, 기술)	기준일	'26.8.3	'26.12.30
	구 분	졸업생(사무, 기술)	재학생(사무, 기술)				
기준일	'26.8.3	'26.12.30					
<ul style="list-style-type: none"> ※ 재학생(사무) : 4차전형 수료 필수(1개월) 재학생(기술) : 4차전형 수료(4개월) 및 전기(공사)산업기사 취득 필수 • 병역 대상자는 최종합격자 신분으로 병역필 후 입사시기 조정(최대 3년) 							

구 분	주 요 내 용	
재학	공 통	• 고등학교 3학년 재학 중인 자 ('27.2 고등학교 졸업예정자)
	사 무	• 전공 및 자격제한 없음
	송배전	• 전기기능사 이상 자격 보유자
졸업	공 통	<ul style="list-style-type: none"> • 최종학력이 '고등학교 졸업'인 자 - 전문대, 대학 재학중인 경우 지원 가능하나, 졸업예정자*는 지원불가 * 졸업예정자 : 최종학기를 이수(등록)한 자 * 근무 시작일 전 최종학기를 이수(등록)하는 자는 합격 제외 <p>※ 전문대·대학 졸업자 및 졸업예정자(학점인정 등에 관한 법률 제8조에 따라 학점은행 80학점 이상 이수자 포함)가 고졸학력만 제시하여 합격된 경우 당사 취업규칙에 의거 합격취소 및 직권해임</p>
	사 무	• 전공 및 자격제한 없음
	송배전	• 전기(공사) 산업기사 이상 자격 보유자

5. 채용절차

전형단계	평가항목	배 점	합격배수	동점자 처리기준
1차전형 (서류전형)	① 공통 자격증(80) ¹⁾ ② 기술 자격증(20) (기술만 해당)	사무 80 기술 100	사무 30배수 기술 15배수	동점자 전원합격
2차전형 (필기전형)	① 직무능력검사 점수 ② 인성·인재상·조직 적합도 검사	100 적·부	채용분야별 3배수	① 취업지원대상자 ② 장애인 ③ 1차전형
3차전형 (면접전형)	① 직무면접 점수 ② 경험면접 점수	50 50	채용분야별 1배수	① 취업지원대상자 ② 장애인 ③ 2차전형 ④ 1차전형
4차전형 (직무교육) 재학만 해당	① 교육수료(공통) ② 자격증취득(기술)	-	채용분야별 1배수	졸업생 : 해당없음
건강검진 신원조사		적·부		

1) 공통, 기술 자격증 가점표 : **붙임 3**



□ 주요 전형별 세부 평가요소

구분	사무	배전, 송변전
직무능력검사	(공통) 의사소통능력, 수리능력, 문제해결능력, 자원관리능력 정보능력	기술능력(전공문항)
인성·인재상·조직적합도검사	한전 인재상 및 핵심가치, 태도, 직업윤리, 대인관계능력 등 인성 전반	
면접전형	직무면접	직무·전공지식 등 질의응답을 통한 직무수행능력 평가 ※ 면접관련 세부 내용은 추후 별도 안내
	경험면접	입사지원서·자기소개서 기반 질의응답을 통해 인성 및 조직적합도 평가

□ NCS기반 채용직무 설명자료 **붙임 4**

6. 지원서 접수 : 26. 6. 4(목) 15:00 ~ 6. 12(금) 11:00

- 채용홈페이지 (<http://recruit.kepcoco.kr>)에서 온라인 접수
- 자기소개서는 필기전형 합격자 발표 후 면접전형 대상자에 한해 작성

[본인확인을 위한 개인정보 입력]

- 대상 : 필기전형 응시자(서류전형 합격자) 전체
- 입력사항 : 주민등록상 생년월일, 본인 증명사진(jpeg, jpg 이미지파일)
- 입력방법 : 채용홈페이지 지원서 접수 화면에서 입력
- 입력기간 : 서류전형 합격 발표시점 ~ 별도 안내시점까지
※ 생년월일 또는 사진 미업로드시 필기전형에 응시할 수 없습니다.

구분	일정	비고
채용공고	5.29(금)~6.12(금)	· 채용홈페이지, 알리오 등
지원서접수	6.4(목)~6.12(금)	· 온라인 접수
1차전형(서류)	6.16(화)~6.18(목)	· 합격자 발표 : 6.25(목) 예정
2차전형(필기)	7.4(토)	· 서울/대전/대구/부산/광주 · 합격자 발표 : 7.9(목) 예정
자기소개서작성	7.9(목)~7.14(화)	· 온라인 작성
3차전형(면접)	7.20(월)~7.24(금)	· 합격자 발표 : 7.29(수) 예정
건강검진·신원조사	7.29(수)~	-
4차전형 (채용연계형 직무교육)	재학(사무)	8.3(월)~8.28(금) · 교육 수료시 최종 합격 · 합격자 발표 : 9.3(목) 예정
	재학(기술)	8.3(월)~12.9(수) · 교육 수료 + 산업기사 취득시 최종합격 · 합격자 발표 : 12.29(화) 예정
입사	졸업생	8.3(월) · 적격자 전원
	재학생	12.30(수) · 적격자 전원

- ※ 상기 일정·장소는 변경될 수 있으며, 변경시에는 채용홈페이지 공지사항에 안내
- ※ 전형단계별 합격 여부는 본인이 직접 채용홈페이지에서 확인 (개별 통보하지 않음)

7. 블라인드 채용 안내 **붙임 6**

8. 예비합격자 운영

- 3차전형 합격자의 운영기간 내 미입교, 신원조사 부적합 판정 또는 부정채용 등에 의해 합격되지 못한 피해자 구제시 예비합격자를 최종합격 처리할 수 있음
 - ※ 예비합격자(3차전형 차순위자) 명단은 3차전형 합격자 발표 시 별도 공지
- 운영기간 : ~8.3(월)까지

9. 수습임용기간의 운영과 정규임용 제한

- 근 거 : 당사 인사관리규정 및 인사관리지침 등
- 내 용 : 임용일로부터 3개월의 기간으로 운영하며, 신입사원 채용 결격 사유에 해당하는 자, 교육성적 미달자, 수습임용기간 중 평가결과 불합격자 등에 대해서는 정규임용을 제한하고 해임할 수 있음

10. 채용서류의 반환 및 이의신청 안내 **붙임 7**

11. 기타사항

- 우대사항 적용
 - 법정우대

구 분	내 용
장애인	<ul style="list-style-type: none"> ▪ 전형단계별 10점 가점
취업지원대상자	<ul style="list-style-type: none"> ▪ 동점자 처리시 우선순위 적용 ※ 국가유공자법 제31조에 따름 ▪ 전형단계별 0~10점 가점

※ 항목별 중복되는 경우 취업지원대상자 가점을 우선 적용(합산하여 최대 10점까지 적용)

- 기타 우대

구 분	내 용
고졸 채용형인턴 정규직전환 제외자	2차(필기) 전형 5점 가점
'25 KEPCO 에너지드림스쿨 우수수료자	2차(필기) 전형 3~5점 가점
고졸 체험형인턴 우수수료자	2차(필기) 전형 3~5점 가점

※ 법정우대와 기타 가점은 중복적용 / 수료일로부터 3년 이내에 1회에 한해 우대함

- 이전지역인재 채용목표제 : 관련 법률에 따라 적용(5인이하 모집단위 미운영)
- 입사 지원시 필기전형 시험지구 선택
 - 입사지원서 **先** 제출자(최종제출 기준)에게 우선권 부여
 - 단, 시험지구별 수용인원 초과 시 다른 지구로 **임의 변경될 수 있음**
- 전형단계별 합격 확인은 본인이 직접 채용홈페이지에서 확인 (개별 통보하지 않음)
- 자기소개서는 필기전형 합격자 발표 후에 **필기전형 합격자만 작성 및 제출** (채용전형 진행 중 별도안내 예정, 미제출 시 면접전형 응시 불가)
- 자기소개서 작성 등을 위해 채용 홈페이지에 장시간 접속할 경우, 시스템 과부하로 인해 작성내용 미저장 등 오류발생 가능성이 있으므로 사전에 작성 하여 웹화면에 복사입력 요망
- 서류전형은 지원자가 입력한 내용만으로 합격자를 결정하고, 각종 증빙서류는 지원자격·가점 적용대상 진위여부 확인을 위해 3차(면접) 전형 대상자에 한하여 추후 제출(면접관에게 미제공)
- 지원서 허위작성 또는 증빙서 위변조, 시험 부정행위 발생시 불합격 처리하고, 향후 5년간 우리 회사 입사지원을 제한할 수 있음
- 입사지원서 등에 사실과 다른 내용을 기재하여 합격한 경우 평가요소 해당 여부와 상관없이 불합격 처리할 수 있음
- **자의 또는 타의에 의한 부정청탁으로 합격된 사실이 확인될 경우 당해 합격을 취소하며, 향후 5년간 공공기관 채용 지원자격이 제한될 수 있음**
 - 채용과정에서 본인 또는 본인과 밀접한 관계가 있는 타인(친인척, 지인)이 채용에 관한 부정한 청탁·압력·강요를 하거나, 금전·물품·향응 또는 재산상 이익을 제공한 경우, 또는 기타 채용과정에 개입하여 채용공정성을 저해하는 부정행위를 통하여 합격하였음이 밝혀지는 경우에는 합격을 취소하며 당사 규정에 따라 해임조치함
 - 「부패방지 및 국민권익위원회의 설치와 운영에 관한 법률」상 비위면직자 등은 공공기관에의 취업이 제한되므로 이를 위반하여 취업할 경우 형사처벌 및 위원회 해임 요구에 따라 해임 가능



- 「한전 홈페이지 - 고객소통」 내 '신문고-부패/부조리신고' 운영 중
- 단계별 전형 결과 회사에서 정한 기준(지원자격 미비, 면접 탈락 등)에 미달하는 경우 합격배수·채용예정인원보다 적은 인원을 채용할 수 있음
- 향후 채용시 전형단계별 평가기준, 합격배수, 지원자격 등은 일부 변경될 수 있음
- 지원서 접수 시 입력착오(미기재, 오기재, 공유로 인한 표절 등)로 인한 불합격이나 손해에 대한 모든 책임은 지원자 본인에게 있음
- 전형시 본인의 수험표와 신분증을 반드시 지참해야 하고, 신분증 미지참시 필기전형 및 면접전형 응시 불가
 - 신분증 인정범위는 '국가신분증 운영표준'에 따름
 - 국가보훈등록증, 대한민국 여권, 외국인등록증, 자동차운전면허증, 장애인등록증(주민등록번호 및 주소가 기재되어 있는 경우에 한함), 주민등록증, 청소년증
 - 신분증을 분실시, '주민등록증 발급신청 확인서'를 지참하여 전형응시 가능

12. 문 의 처 : 한전 채용홈페이지(<http://recruit.kepco.co.kr>) Q&A

붙임 목차

1. 신규채용자의 결격사유
2. 외국어성적 환산기준
3. 자격증 가점표
4. 국가직무능력표준(NCS) 기반 채용직무 설명 자료
5. 자기소개서 작성양식
6. 블라인드 채용 관련 안내사항
7. 채용서류 반환 및 이의신청 안내

1. 피성년후견인 또는 피한정후견인
2. 파산(破産)선고를 받고 복권되지 아니한 자
3. 금고(禁錮) 이상의 실형을 선고받고 그 집행이 끝나거나(집행이 끝난 것으로 보는 경우를 포함한다) 집행이 면제된 날부터 5년이 지나지 아니한 자
4. 금고(禁錮) 이상의 형의 집행유예를 선고받고 그 유예기간이 끝난 날로부터 2년이 지나지 아니한 자
5. 금고(禁錮) 이상의 형의 선고유예를 받은 경우에 그 선고유예 기간 중에 있는 자
6. 징계(懲戒)에 의하여 해임의 처분을 받은 때로부터 5년이 지나지 아니한 자
7. 법원의 판결 또는 법률에 의하여 자격이 상실 또는 정지된 자
8. 공무원 또는 공공기관의 운영에 관한 법률에서 정한 공공기관의 임직원으로 재직 중 직무와 관련하여 형법 제355조(횡령, 배임) 및 제356조(업무상의 횡령과 배임)에 규정된 죄를 범한 자로서 100만원 이상의 벌금형을 선고받고 그 형이 확정된 후 2년이 지나지 아니한 자
9. 병역법 제76조에서 정한 병역의무 불이행자
10. 입사제출서류에 허위사실이 발견된 자
11. 일반건강검진을 실시하여 검진결과 1년을 초과하는 치료 또는 요양이 필요한 질병이 발견된 자
12. 「부패방지 및 국민권익위원회의 설치와 운영에 관한 법률」 제82조에 따른 비위면직자 등의 취업제한 적용을 받는 자
13. 공공기관에 부정한 방법으로 채용된 사실이 적발되어 채용이 취소된 날로부터 5년이 지나지 아니한 자
14. 다음 각 목의 어느 하나에 해당하는 죄를 범한 자로서 100만원 이상의 벌금형을 선고받고 그 형이 확정된 후 3년이 지나지 아니한 자
 - 가. 「성폭력범죄의 처벌 등에 관한 특례법」 제2조에 따른 성폭력범죄
 - 나. 「정보통신망 이용촉진 및 정보보호 등에 관한 법률」 제74조제1항제2호 및 제3호에 규정된 죄
 - 다. 「스토킹범죄의 처벌 등에 관한 법률」 제2조제2호에 따른 스톱킹범죄
15. 미성년자에 대하여 다음 각 목의 어느 하나에 해당하는 죄를 저질러 파면·해임되거나 형 또는 치료감호를 선고받아 그 형 또는 치료감호가 확정된 자(집행유예를 선고받은 후 그 집행유예기간이 경과한 자를 포함한다)
 - 가. 「성폭력범죄의 처벌 등에 관한 특례법」 제2조에 따른 성폭력 범죄
 - 나. 「아동·청소년의 성보호에 관한 법률」 제2조 제2호에 따른 아동·청소년대상 성범죄

붙임 2
외국어성적 환산기준

□ 어학 : TOEIC 기준 환산 기준표(TOEIC, TOEIC-S, TEPS, TEPS-S, OPIc)

TEPS VS TOEIC							
TEPS	TOEIC	TEPS	TOEIC	TEPS	TOEIC	TEPS	TOEIC
285 이상	750	258~259	685	234~235	620	212~213	555
283~284	745	256~257	680	232~233	615	211	550
281~282	740	254~255	675	230~231	610	209~210	545
279~280	735	252~253	670	229	605	208	540
277~278	730	250~251	665	227~228	600	206~207	535
274~276	725	248~249	660	225~226	595	204~205	530
272~273	720	247	655	224	590	203	525
270~271	715	245~246	650	222~223	585	201~202	520
268~269	710	243~244	645	220~221	580	200	515
266~267	705	241~242	640	219	575	198~199	510
264~265	700	239~240	635	217~218	570	197	505
262~263	695	237~238	630	215~216	565	195~196	500
260~261	690	236	625	214	560		

TEPS-S VS TOEIC							
TEPS-S	TOEIC	TEPS-S	TOEIC	TEPS-S	TOEIC	TEPS-S	TOEIC
54 이상	750	48	672.5	42	596.7	36	532.5
53	744	46	646.3	41	583.8	35	523.3
52	730	47	660	40	570	34	517.5
51	716.7	45	636.3	39	560	33	510
50	702	44	623	38	550	32	503.3
49	688	43	610	37	540		

TOEIC-S	IM3 이상	IM2	IM1	IL	NH
TOEIC	750	720	675	625	500

OPIc	IM2 이상	IM1
TOEIC	750	587.6

※ 청각장애(2·3급) 응시자 적용기준

구분	시험구성	청각장애 응시자 환산적용	비고
TOEIC	독해50% + 청해 50%	독해성적 × 200%	청해성적 제외
TEPS	독해60% + 청해 40%	독해성적 × 167%	청해성적 제외

붙임 3 자격증 가점표

공통 가점 대상

분 야	배점	종 류
I T	30점	컴퓨터활용능력 1급, 정보처리(산업)기사, 사무자동화산업기사
	15점	컴퓨터활용능력 2급, 정보처리기능사
한국사	20점	한국사능력검정시험 1급
	15점	한국사능력검정시험 2급
	10점	한국사능력검정시험 3급
어 학	20점	TOEIC 기준 750점 이상 ※ [붙임 2] 외국어성적 환산기준에 따른 TOEIC 환산 점수
	15점	TOEIC 기준 700 ~ 749점
	10점	TOEIC 기준 650 ~ 699점
	5점	TOEIC 기준 500 ~ 649점
국어능력	10점	국어능력인증 3급, KBS한국어능력3+급, 한국실용글쓰기 준2급 이상

- * 국어능력 분야는 '24. 7.24.부터 응시하고 접수마감일까지 발표한 성적만 인정
(단, '21.5.23 ~ '21.12.31 기간 중에 취득한 한국실용글쓰기 성적은 인정)
- * 어학 분야의 경우 '24. 7.24.부터 응시하고 접수 마감일까지 발표한 국내 정기시험 성적만 인정하며, 국외응시, 조회불가 성적, 특별시험 성적은 불인정
(단, 국가공무원 채용시스템에 등록된 어학성적에 한하여 유효기간을 시험의 실시연도 +5년까지 인정)

기술 자격증 (최대 20점, 기술 직군 지원자만 해당)

분 야	배점	종 류
기 사	20	전기, 전기공사
산업기사	10	전기, 전기공사, 산업안전
기능사	5	전기, 전자, 임베디드(전자계산기), 신재생에너지 발전설비(태양광)

- * 동일종류 자격증은 상위등급 자격증만 인정
(예시) 전기산업기사, 전기기능사 보유 ⇒ 10점 (전기산업기사만 인정)
전기산업기사, 전기공사산업기사 보유 ⇒ 20점 (둘 다 인정)
- * 상위항목에 존재하지 않는 자격분야는 하위 항목 자격 점수로 인정
(예시) 전자산업기사 보유 ⇒ 5점(전자 기능사 수준으로 인정)

붙임 4
국가직무능력표준(NCS) 기반 채용직무 설명 자료
□ 사무

근 무 처	본사	지역본부	지사	전력지사	기타
	✓	✓	✓	✓	✓
채용분야	대분류	02.경영·회계·사무			
	중분류	01.기획사무	02.총무·인사	03.재무·회계	04.생산·품질관리
	소분류	01.경영기획	01.총무	01.재무	01.생산관리
		02.홍보·광고	02.인사·조직	02.회계	
		03.마케팅	03.일반사무		
	세분류	01.경영기획	01.총무	01.예산	01.구매관리
02.경영평가		02.자산관리	02.자금		
01.PR		01.인사	01.회계·감사		
02.광고		02.노무관리	02.세무		
	02.고객관리	02.사무행정			
직무수행 내용	<ul style="list-style-type: none"> ○ 전략, 예산관리, 조직·정원관리, 평가관리, 홍보, 감사, 법무 관련 업무 ○ 인력관리, 교육훈련 등 인사 관련 업무 ○ 급여, 복리후생, 보안 및 소방 등 노무 관련 업무 ○ 전기사용신청 접수, 공급방안 검토, 고객서비스 활동 ○ 검침, 전기요금 조정, 수납, 미수금 관리 등 수금 관련 업무 ○ 수요관리(수요분석, 수요개발) 및 전력거래 업무 ○ 출납, 유가증권 관련 회계업무 및 국내외 차입금 관련 자금업무 ○ 재무제표 작성 등 결산업무, 국세 및 지방세 관련 세무업무 ○ 부동산 관리, 용지 관리 등 자산 관리 ○ 자재수급, 재고관리, 공급자 관리, 자재 시험관리 등 자재 업무 ○ 물가조사, 자재 구매, 공사 및 용역계약 등 계약 관련 업무 ○ 해외사업개발 및 운영 관련 업무(발전, 원자력, 신재생, 자원 등) 				
필요지식	<ul style="list-style-type: none"> ○ (경영·경제) 경영환경 분석, 경영평가 방법론, 경영계획 수립 관련 이론, 마케팅 및 HRD 관련 지식, 전력 산업 트렌드 및 신재생에너지 관련 기초 지식 ○ (회 계) 기초 회계 원리, 계정관리에 관한 지식, 재산세·부가세·법인세·재무제표 등 세무 관련 기초 지식 ○ (행 정) 문서 작성·관리·기안 규정에 관한 지식, 업무 규정에 관한 지식 ○ (법 률) 규정의 해석에 필요한 법규 일반 지식, 채권관리 지식, 부동산 관련 법규, 소송 관련 법률 				
필요기술	<ul style="list-style-type: none"> ○ 개념적·분석적 사고능력, 기획력, 고객 니즈 파악 및 대응 기술, 유관 부서 간 의견 조정 스킬, 설득 및 협상 기술, 프로세스 관리 능력, 커뮤니케이션을 위한 문서화 능력, 보고서 등 문서작성 및 관리 기법, 문서작성·통계처리·인터넷 검색 등을 위한 컴퓨터 활용 능력, 피벗·기본함수 등 통계 프로그램 활용 능력, 법규 이해·활용능력, 비즈니스 영문 레터 작성 및 비즈니스 영어 회화 구사 능력 				
직무수행태도	<ul style="list-style-type: none"> ○ 세밀한 일처리 태도, 고객의 요청에 적극적으로 대응하려는 노력, 효율적 시간 관리, 정보 수집·관리 노력, 업무 네트워크 형성 노력, 문제 해결 및 환경 변화에 적극적으로 대처하려는 태도, 개선 및 혁신을 추구하는 태도, 공동의 목표를 위해 적극적으로 협조하려는 태도, 약관·지침을 준수하려는 의지, 청렴하고 공정한 업무 처리 태도 				
직업기초능력	의사소통능력, 수리능력, 문제해결능력, 자원관리능력, 정보능력				
관련자격	해당사항 없음				
참고	www.ncs.go.kr				

□ 배전

근 무 처	본사	지역본부	지사	전력지사	기타
	✓	✓	✓	✓	✓
채용분야	대분류	19.전기전자			
	중분류	01.전기			
	소분류	03.송배전설비	04.지능형전력망설비	07.전기공사	
	세분류	01.송변전배전 설비설계 02.송변전배전 설비운영	01.지능형전력망 설비	01.내선공사 02.외선공사 03.변전설비공사 04.전기공사관리	
직무수행 내용	<ul style="list-style-type: none"> ○ 전력설비 신증설, 운영, 개선, 운영자동화 ○ 전력계통 해석 및 안전성 유지 ○ 전력품질 및 안전관리 ○ 전력설비사고 조사, 보고 및 예방대책 수립 ○ 기술 및 연구개발 관련 업무 ○ 배전망 신재생E 접속, 배전망 이용요금 관련 업무 				
필요지식	<ul style="list-style-type: none"> ○ 전력공학·회로이론·제어공학·전기자기학·전기기기공학·전기응용·재료공학 분야 지식 ○ 전기설비 기술기준 및 배선설비 기준에 관한 지식, 전기품질에 관한 지식, 전력설비 지중화 관련 법규에 관한 지식, 배전 기자재에 관한 지식, 코로나·낙뢰·미세전류 등을 포함한 기자재 고장 기본 원리에 관한 지식, 전력량계 원리에 관한 지식 ○ 배전 시공 및 공사 관리에 관한 지식, 공사 업무처리 지침에 관한 지식, 굴착·포장 등을 포함한 토목 공사에 대한 기초 지식, 대규모 프로젝트 관리 기법에 관한 지식, 감리업무에 관한 지식 ○ 신재생에너지 및 스마트그리드 개발 동향에 관한 지식, 분산형 전원 기술 기준에 관한 지식, 전기안전 규범에 관한 지식 ○ 설계도면 해독지식, 전기회로도 설계지식, 전기설비 기술기준 등 관련 법규, 자동 제어 기본 이론에 관한 지식, 전선, 케이블, 전주, 애자 등 배전설비에 대한 전기응용·재료공학 지식, 전력계통 해석·운용, 고장계산, 보호계전 방식 등을 포함한 전력공학 지식, 전기자기학·전기기기공학 지식 				
필요기술	<ul style="list-style-type: none"> ○ 설득 및 협상 기술, 수리통계기법, 예산관리기법, 외국어 구사능력, 컴퓨터 활용능력, 문서 작성 및 관리 능력, 자료 검색 능력, 법규이해 활용능력, 초음파 진단 장비 등 측정기 사용 기술, 법규 이해 및 활용 능력, 자동화 시스템 구축 및 운영 기술, 단위 기기별 조작 능력, 프로젝트 관리기법, 도면판독 기술, 측정기 사용능력, 위기대응 능력 등 				
직무수행태도	<ul style="list-style-type: none"> ○ 분석적·개념적 사고 태도, 세밀한 일처리 태도, 효율적 시간 관리, 원활한 커뮤니케이션 창출 의지, 정보 수집·관리 노력, 조직이해 태도, 현장지향적 태도, 즉각적 대응 노력, 안전 사항 준수 의지, 청렴하고 공정한 업무처리 태도, 원만한 대인관계를 맺으려는 의지, 기기 운전 절차 준수 등 				
직업기초능력	의사소통능력, 수리능력, 문제해결능력, 자원관리능력, 기술능력				
관련자격	전기산업기사, 전기공사산업기사 등				
참고	www.ncs.go.kr				

□ 송변전

근 무 처	본사	지역본부	지사	전력지사	기타
	✓	✓	✓	✓	✓
채용분야	대분류	19.전기전자			
	중분류	01.전기			
	소분류	03.송배전설비	04.지능형전력망설비	05.전기기기제작	07.전기공사
	세분류	01.송변전배전설비설계 02.송변전배전설비운영	01.지능형전력망설비	03.전기기기유지보수	01.내선공사 02.외선공사 03.변전설비공사 04.전기공사관리
직무수행내용	<ul style="list-style-type: none"> ○ 계통계획 수립, 운영 및 해석 관련 업무 ○ 송변전설비 보강계획 수립, 유지보수 및 점검 ○ 전력설비사고 조사, 보고 및 예방대책 수립 ○ 송변전 건설 관련 대관 업무 및 용지·환경 업무 ○ 송변전분야 신기술 기획 및 연구개발 관련 업무 				
필요지식	<ul style="list-style-type: none"> ○ 전선·케이블·철탑·애자 등 전력설비에 대한 전기응용·재료공학 지식, 시퀀스 제어 분야를 포함한 제어공학 지식, 보호로직 회로 해석 등을 포함한 회로이론 지식, 전력계통 해석 운용, 고장계산, 보호계전 방식 등을 포함한 전기자기학 및 전기 기기공학, 전력공학 지식 ○ 전기설비 기술기준, 송배전설비 운영기준 및 이용규정, 전기안전 규범 등 관련 규정, 기준 등에 관한 지식 ○ 전력계통 계획수립 및 운영에 관한 지식, 전력계통 신뢰도 및 안정도 해석 등 전기 품질 유지에 관한 지식 ○ 송변전설비 유지보수 및 운영에 관한 지식, 전력계통 보호계전 시스템 종류 및 동작 특성에 관한 지식 ○ 송전선로 건설 관련 경과지 선정 및 대관 인허가에 관한 지식, 가공·지중선로, 철탑 및 전력구 등 송전설비 설계 및 건설 공정에 관한 기초지식, 변압기·개폐기 등 변전설비 설계 및 건설에 관한 기초지식 ○ 신재생에너지, 스마트그리드 및 계통운영 고도화 등 송변전 분야 신기술 개발을 위한 정책동향, 시장환경 등에 관한 지식 				
필요기술	<ul style="list-style-type: none"> ○ 설득 및 협상 기술, 수리통계기법, 예산관리기법, 외국어 구사능력, 컴퓨터 활용능력, 문서 작성 및 관리 능력, 자료 검색 능력, 법규이해 활용능력, 초음파 진단 장비 등 측정기 사용 기술, 법규 이해 및 활용 능력, 자동화 시스템 구축 및 운영 기술, 단위 기기별 조작 능력, 프로젝트 관리기법, 도면판독 기술, 계측기 사용능력, 계통해석 프로그램 운용능력, 위기대응능력 등 				
직무수행태도	<ul style="list-style-type: none"> ○ 분석적·개념적 사고 태도, 세밀한 일처리 태도, 효율적 시간 관리, 원활한 커뮤니케이션 창출 의지, 정보 수집·관리 노력, 조직이해 태도, 현장지향적 태도, 즉각적 대응 노력, 안전 사항 준수 의지, 청렴하고 공정한 업무처리 태도, 원만한 대인관계를 맺으려는 의지, 기기 운전 절차 준수 등 				
직업기초능력	의사소통능력, 수리능력, 문제해결능력, 자원관리능력, 기술능력				
관련자격	전기산업기사, 전기공사산업기사 등				
참고	www.ncs.go.kr				

※ 개인식별정보 절대 노출 금지(성명, 수험번호, 성별, 출신지역, 출신학교, 가족관계 등) 붙임6 참고

① [지원동기 및 입사 후 포부] 한국전력공사에 지원하게 된 동기, 입사 후 희망하는 직무와 직무수행을 위한 역량개발(교육, 경험, 경력 등) 노력을 작성하고, 이를 통해 본인이 한국전력공사에 어떻게 기여할 수 있을지 기술하여 주십시오.

(띄어쓰기 포함 700자 이내로 작성)

② [인재상 부합도] 본인은 어떤 점에서 한국전력공사의 인재상에 부합하는지에 대해 구체적인 사례를 들어 기술하여 주십시오.

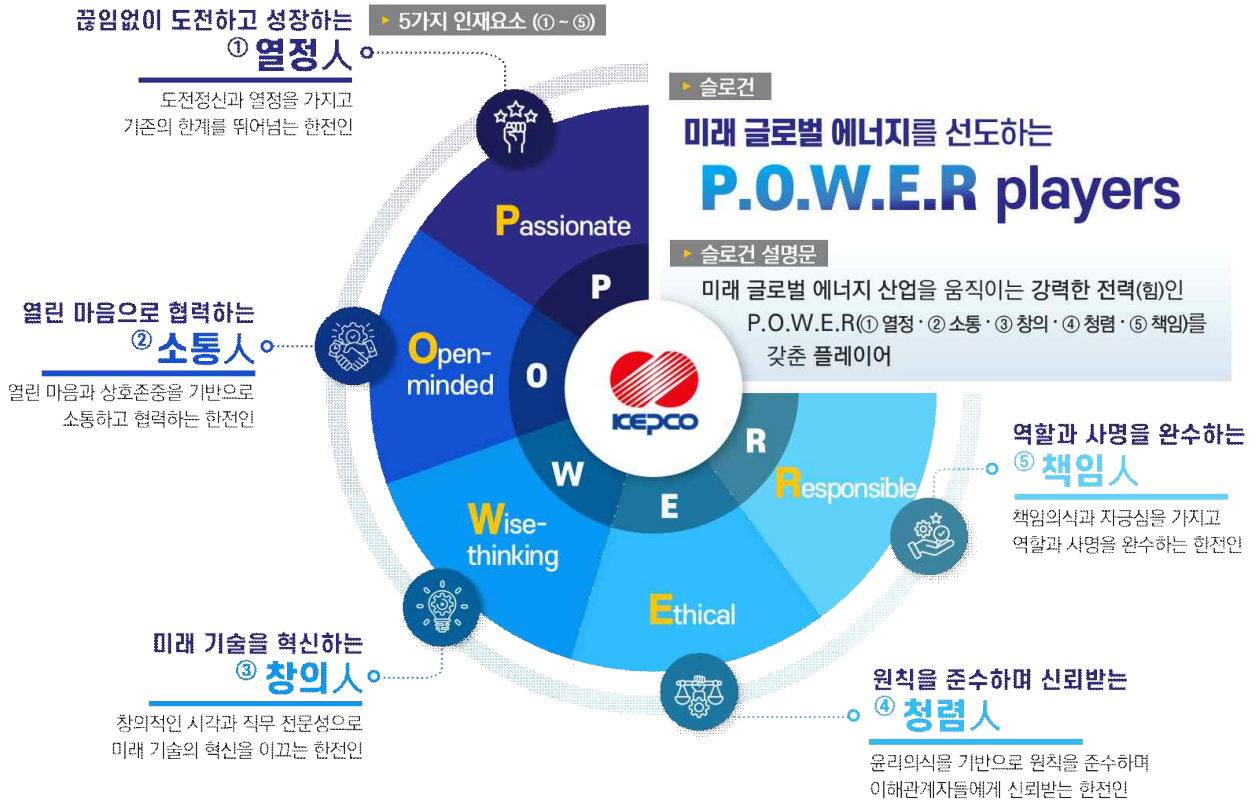
(띄어쓰기 포함 700자 이내로 작성)

③ [핵심가치 이해] 한국전력공사의 핵심가치(도전혁신, 고객감동, 미래성장, 기술선도, 상생소통) 중 중요하다고 생각하는 가치 한 가지를 선택하여 주시고, 그 가치를 실현하기 위해 본인이 노력했던 경험/경력 등 구체적인 사례와 함께 기술하여 주십시오.

(띄어쓰기 포함 700자 이내로 작성)

※ [참고] KEPCO 인재상

KEPCO 인재상 구성체계 : 슬로건과 설명문 + 5가지 인재요소



슬로건과 설명문

미래 글로벌 에너지를 선도하는
P.O.W.E.R players
미래 글로벌 에너지 산업을 움직이는 강력한 전력(힘)인
P.O.W.E.R(열정·소통·창의·청렴·책임)를 갖춘 플레이어

에너지 신시대! 이제 우리는 흐름에 대응하는 수준을 넘어 미래 글로벌 에너지를 움직이는

강력한 전력(POWER, 힘)을 갖춘 인재가 필요하며, 이러한 인재는 「P(Passionate, 열정), O(Open-minded, 소통), W(Wise-thinking, 창의), E(Ethical, 청렴), R(Responsible, 책임)*」를 갖춘 변화의 주체이자 행동하는 플레이어를 의미합니다.

붙임6 **블라인드 채용 관련 안내사항**

□ **개인 신상정보**

- 입사지원서 상 사진등록란, 학교명, 학점, 주소, 생년월일 기재란 없음
- 자기소개서 작성 시 성명, 생년월일, 출신지, 가족관계, 출신학교 등 **기재 불가**
- 장애 · 보훈 · 지역인재 등 우대가점 관련항목은 해당여부만 체크
- 학력수준(대졸, 석사 등) **기재 불가**

<신상정보 처리예시>
<ul style="list-style-type: none"> ■ 한국대학교 → ○○대학교 / 한국고등학교 → ○○고등학교 <li style="padding-left: 20px;">1) 이메일, 동아리명 등으로 출신학교가 간접적으로 드러나지 않도록 유의 <li style="padding-left: 20px;">2) 지도교수 등 교수명 언급(학교 추측가능) 절대 불가, 프로젝트명 언급가능 ■ 면접시 성명, 수험번호 언급 불가 (별도로 주어진 면접번호로 지칭)

□ **경력 및 경험 사항**

- 자사 · 타사 경력 · 경험 : 기관명 포함 산업분야, 부서, 직무 등 **기재 가능**
단, 학교명 및 사업소(지역)명은 **기재 불가**(LG전자 오산공장 → LG전자 ○○공장)

<경력·경험 처리예시>
<ul style="list-style-type: none"> ■ ○○공사 → 수자원공사 / ○○전자 → LG전자 / 회사명 언급가능 ■ ○○은행 → 신한은행, 금융분야 기업 등 / 회사명 언급가능(본인 선택) ■ 한국대학교 ☆☆프로그램 이수 → ○○대학교 ☆☆프로그램 이수(학교명 금지) ■ 한국전력공사 서울본부 강남지사 총무팀 인턴 → 한국전력공사 00지사 총무팀 인턴

□ **교육 및 자격사항**

- 교육사항 : 학교명 외 기관명, 전공, 성적(정량화 점수 반영 없음) 등 **기재 가능**
- 어학 · 자격사항 : **기재 가능**

□ **기타사항**

- 블라인드 채용 안내사항 등을 위반할 경우 당사에서 정한 기준에 따라 감점 또는 불합격 처리할 수 있음 (입사지원서, 자기소개서, 면접전형 구술 등)
- 입사지원서에 기재한 성명, 전화번호, 이메일, 생년정보 등 개인을 특정할 수 있는 정보는 평가위원회에게 제공하지 않음

□ 채용서류 반환

- 입사지원시 온라인으로 제출한 지원서, 자기소개서 등은 반환 대상이 아님
- 반환절차
 - 대상자 : 3차(면접)전형 응시자
 - 신청방법 : 「한전 채용 홈페이지-입사지원관리-채용서류 반환청구」에서 신청
 - 신청기간 및 발송 : 추후 공지사항을 통해 안내

□ 이의신청

- 운영목적 : 채용비위로 인한 피해자 구제
- 접수기간 : 최종합격자 발표일로부터 15일간
- 접수방법 : 「한전 채용 홈페이지-입사지원관리-이의신청」에 신청내용 기재
- 이의신청 처리 예외사유가 아닌 경우, 이의제기 내용 검토 및 답변 처리

【이의신청 처리 예외사유】

- ① 채용시험과 무관한 문의 및 질의사항 등
- ② 개인정보(응시자, 시험출제자, 평가관련자 등), 지적재산권(외부 출제기관) 등 타 법령에 저촉되는 경우
- ③ 기타 상기 사유에 준하는 사항